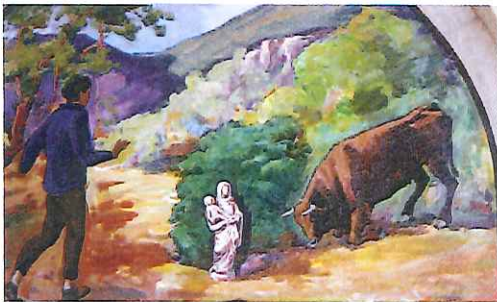


Le Sanctuaire de Notre Dame de Prime-combe

Entre Fontanès et Lecques, à l'écart de la route et en pleine garrigue, on aperçoit d'abord une grande croix blanche au sommet d'une colline, puis des bâtiments se devinent dans un écrin de verdure, une statue de la Vierge nous accueille : nous sommes à Prime Combe. Ce qui frappe le plus en arrivant, c'est le silence, pas de bruit sinon celui des oiseaux, le lieu est propice à la méditation et à la contemplation.

ORIGINE



En 887 un berger de Fontanès, nommé Bertrand, recherchant un de ses bœufs,

le retrouve à genoux devant un buisson, et dans ce buisson il aperçoit une statue de la Vierge qu'il ramène à l'église du village. Le lendemain, la statue et le bœuf se retrouvent dans le même buisson et dans la même position. On construit une chapelle sur le lieu de la découverte, la chapelle est fréquentée, des pèlerinages sont institués, on fait état de guérisons miraculeuses, et le pape Pie VI accorde sa bénédiction à « Notre Dame du Bon Secours » en 1779.

HISTORIQUE

La chapelle fut d'abord confiée aux Pères Récollets de Sommières jusqu'à la révolution ; des ermites se succéderont sur le site, vivant dans une grotte toujours visible sous la chapelle.



La classe de sixième en 1960

Par la suite le pèlerinage de Notre Dame de Prime-Combe fut confié aux Lazaristes en 1875. Ils y établissent une École. De nombreux bâtiments et édifices de piété furent construits.

L'école sera fermée à la suite des lois Combes en 1905, mais elle sera rouverte en 1921. Les Filles de la Charité y avaient établi leur noviciat pendant la guerre 1914-1918 ; puis elles avaient ouvert un orphelinat pour des enfants dont le père était mort à la guerre (dont le frère Paul bien connu dans la région).

Les pèlerinages étaient florissants et attiraient beaucoup de fidèles : ainsi en 1937, pour le cinquantenaire du couronnement de la statue de la Vierge, une foule immense de 50 000 pèlerins a envahi les allées du sanctuaire.



Un journal « L'Écho de Prime Combe » donnait des nouvelles du sanctuaire, de l'école, des pèlerinages, on y trouvait la liste des enfants consacrés à la Vierge... Il continue à paraître une fois l'an.

Lors du terrible incendie de 1961 qui a coûté la vie à une religieuse, les bâtiments ont été

préservés alors que les environs boisés étaient ravagés par les flammes.

À la fermeture de l'École en 1964, les pères Lazaristes se dispersèrent, et certains acceptèrent de prendre en charge des paroisses du sommiérois.

Les bâtiments de l'ancienne école ont été loués à l'Hôpital psychiatrique d'Uzès jusqu'en 2008 ; des malades en voie de guérison y étaient hébergés.

Au cours de l'été 1997, une Communauté bénédictine, la **Congrégation Notre Dame d'Espérance**, qui reçoit des candidats à la vie monastique affectés d'un handicap s'est installée dans le bâtiment de l'Hôtellerie, elle assure au site une permanence spirituelle.

AUJOURD'HUI

Le sanctuaire de Notre Dame de Prime Combe est toujours la propriété de la **Congrégation de la Mission**, ou Lazaristes, il accueille des moines de la **Congrégation Notre Dame d'Espérance**,



Les Lazaristes de la Congrégation de la Mission sont propriétaires des terrains et des bâtiments qu'ils entretiennent et restaurent peu à peu : après avoir rénové la Chapelle et la véranda, les bâtiments d'habitation sont en partie réhabilités et disposent de deux studios, de gîtes, de salles de réunion.

Cela permet d'accueillir des groupes de jeunes pour des retraites, de paroissiens pour des rassemblements, de scouts pour des camps, et même de gendarmes ou de pompiers pour des exercices.

Les anciens bâtiments scolaires ne sont pas encore réhabilités, il faudrait pour cela un projet en adéquation avec le site et un investisseur.

Les moines de la Congrégation Notre Dame d'Espérance disposent d'un bâtiment simple et modeste, à l'image de leur spiritualité, influencée par la pauvreté évangélique de Charles de Foucauld et par la « petite voie » de Thérèse de Lisieux. La particularité de cette congrégation monastique est que les moines en bonne santé partagent leur vie avec les moines handicapés « pour que les forts désirent faire davantage, et que les faibles ne s'enfuient pas » (règle de St Benoît). Les temps de prière sont identiques à ceux des Bénédictins, hormis l'office de nuit. S'y ajoute un temps d'adoration du Saint Sacrement et une heure consacrée à la « lectio divina ».

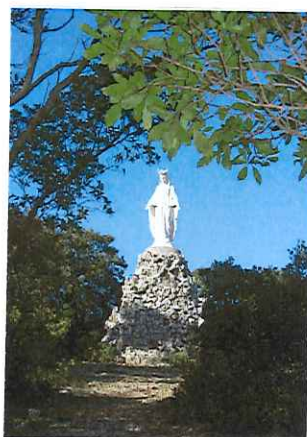
Des messes sont célébrées au sanctuaire, en particulier pour les fêtes mariales, par les prêtres

de la paroisse ou par des lazaristes. Une équipe d'animation veille à la vie du sanctuaire.



Les pèlerinages continuent aux fêtes de la Vierge et les paroisses voisines montent au sanctuaire pour des rassemblements communautaires, pour des retraites, pour le chemin de croix du vendredi saint... Les anciens élèves s'y retrouvent le 1er mai de chaque année et font paraître l'Écho de Prime Combe. Les enfants peuvent toujours être consacrés à la Vierge de Prime Combe.

Notre Dame de Prime Combe est ainsi à l'image de l'Église : diverse dans les vocations et unie par une même foi.



Sanctuaire de Notre Dame de Prime Combe

2600 route de Prime Combe
30250 FONTANÈS
Tel : 06.67.51.67.38

<http://notredamedeprimecombe.e-monsite.com>

Courriel : notre-dame-de-prime-combe@orange.fr

Messe en semaine à 11h à la chapelle des Bénédictins
Messe le dimanche à 10h30 à la chapelle du Sanctuaire